

УДК 330.3:631.11

**ДОСЛІДЖЕННЯ ВПЛИВУ  
СОЦІАЛЬНО-ЕКОНОМІЧНИХ ЧИННИКІВ  
НА РОЗВИТОК СІЛЬСЬКОГОСПОДАРСЬКИХ ПІДПРИЄМСТВ**

*І. Моршинева, аспірант  
Львівський національний аграрний університет*

**Ключові слова:** сільськогосподарське підприємство, соціально-економічний розвиток, чинники впливу.

В умовах кризового стану виникає необхідність дослідження основних чинників, які забезпечують ефективну роботу будь-якого підприємства, сільськогосподарського зокрема. Тому покажемо вплив соціальних та економічних чинників на діяльність сільськогосподарських підприємств, а також запропонуємо основні шляхи вдосконалення механізму їх взаємодії.

**Постановка проблеми.** Агропромисловий комплекс посідає чільне місце в системі економічних відносин нашої держави та світової спільноти зокрема. У сільському господарстві України працює 18% населення, виробляється 17,5% ВВП та формується майже 60% фонду споживання. Сучасний соціально-економічний стан сільського господарства та аграрного сектора економіки загалом перебуває в критичній фазі, яка спричиняє дестабілізацію всього народногосподарського комплексу країни. Усі 18 років незалежності України економіка АПК перебуває у глибокій кризі, а останні два роки назріла ще одна криза – світова фінансова, яка пов'язана з різким стрибком долара, підвищенням цін на нафтопродукти, газовою проблемою. Тому в умовах кризи виникає потреба детального дослідження та визначення всіх економічних і соціальних чинників, які так чи інакше мають вплив на розвиток сільськогосподарських підприємств і сільського господарства країни загалом.

**Аналіз останніх досліджень та публікацій.** Основні проблеми становлення та розвитку сільськогосподарських підприємств вивчали багато учених-аграрників, зокрема В. Андрійчук, В. Алексійчук, М. Зубець, М. Долішній, В. Мерсель-Веселяк, П. Саблук, В. Юрчишин. Проте слід зазначити, що в опублікованих працях вчених остаточно не визначено особливості й умови соціально-економічного розвитку сільськогосподарських підприємств. Саме тому обрана тема потребує подальшого дослідження та вдосконалення.

**Постановка завдання.** Процес соціально-економічного розвитку сільськогосподарських підприємств – необхідна передумова розвитку всього агропромислового комплексу країни.

**Виклад основного матеріалу.** Упродовж останніх років сільське господарство нашої держави, попри кризовий стан змінюється, розвивається та набуває певного вдосконалення. Внаслідок зміни економічної та політичної ситуації в державі відбувається зміна внутрішнього середовища, яке здійснює вплив на життєвий цикл підприємства. Діяльність кожної підприємницької

установи буде ефективною та дієвою передусім у разі забезпеченості кваліфікованим та якісним персоналом. На підприємстві, яке виготовляє сільськогосподарську продукцію, цей чинник є ключовим і вирішальним, так само як родюча земля та високопрофесійне устаткування.

Розвиток сільськогосподарських підприємств відбувається внаслідок послідовного виробничо-організаційного та соціально-економічного зміцнення з метою досягнення такого його рівня, який би забезпечив йому стабільну діяльність, сприятливі умови для роботи своїх працівників, унаслідок чого перетворювало б це підприємство на привабливий соціальний та економічний осередок [1-2]. Ефективне функціонування кожного сільськогосподарського підприємства залежить передусім від професійності та дієвості основних механізмів, за допомогою яких кожне агроформування здійснює свою діяльність. Особливість підприємства як системи полягає в тому, що це відкрита штучна система, створена для спільної праці, й може існувати лише за умови взаємодії з довкіллям [3, с. 11]. На нашу думку, особливістю сільськогосподарського підприємства є передусім ризиковість, сезонність і забезпеченість основними засобами праці, за допомогою яких проводиться уся його діяльність.

Основні передумови, які визначають розвиток сільськогосподарських підприємств:

1. Визначення мети та основних завдань, стратегії розвитку на найближчу перспективу.
2. Доступ сільськогосподарського підприємства до пільгових кредитних ресурсів.
3. Проведення культурно-масових заходів для духовного оздоровлення кожного працівника сільського господарства.
4. Професійний відбір на конкурсній основі кадрового потенціалу підприємства за допомогою економічної та психологічної підготовленості, анкетування, а також проведення щомісячних тренінгів з метою підвищення якості праці персоналу.
5. Зміцнення земельного, виробничо-господарського та людського потенціалів з одночасним підвищенням їхньої захищеності.
6. Проведення маркетингових заходів щодо визначення пріоритетних напрямків реалізації сільськогосподарської продукції.
7. Постійне та своєчасне оновлення матеріально-технічної бази підприємства.
8. Забезпечення необхідних умов зайнятості працівників і встановлення безпечного робочого місця.

Виходячи з основних передумов розвитку сільськогосподарського підприємства необхідним і ключовим питанням є дослідження основних факторів, які безпосередньо впливають на це підприємство. На нашу думку, соціально-економічні фактори це передусім ті засоби, за допомогою яких сільськогосподарське підприємство здатне ефективно функціонувати, розвиватися і здійснювати виробничу діяльність. Виникає потреба у розмежуванні та окремому

трактуванні соціальним й економічним факторам впливу на сільськогосподарське підприємство.

Економічні фактори – це матеріально-технічне забезпечення, формування ефективної маркетингової політики з метою раціонального розподілу продукції підприємства та доведення її до споживача, встановлення конкурентної цінової політики, забезпеченість сільськогосподарського підприємства кредитними ресурсами, державна політика щодо регулювання діяльності сільськогосподарського підприємства, встановлення фіскальної податкової політики, забезпечення належного рівня зайнятості.

Соціальні фактори – це забезпечення працівників якісними умовами праці, проведення різних тренінгів для зростання рівня кваліфікації, державна політика щодо прискорення розвитку сільських територій.

За ступенем впливу ці фактори можна також поділити на зовнішні й внутрішні (див. рис.).

У сучасному аграрному підприємстві, метою якого є отримання максимального прибутку, обов'язково повинен існувати відділ маркетингу. Як показує досвід розвинених країн світу, у великих корпораціях застосування маркетингових заходів – це 100% успіху. Адже лише правильно сформувавши свою діяльність, підприємство має усі шанси отримати хороші результати роботи. Сутність маркетингової концепції у 1995 р. висунув Котлер. Полягає вона в тому, що будь-яке підприємство повинне «виробляти те, що купується, а не продавати те, що виробляється». Тобто діяльність кожного підприємства й аграрного зокрема має бути зорієнтована на конкретного споживача. Велике значення у проведенні рекламних заходів на підприємстві та в залученні нових клієнтів для свого товару відіграє реклама. Вона може бути таких видів: преса (газети, журнали, періодичні видання, статистичні матеріали); комп'ютерна реклама (Internet); реклама на телебаченні та радіо; зовнішня реклама (щити, світлові табло, реклама на транспорті, плакати).

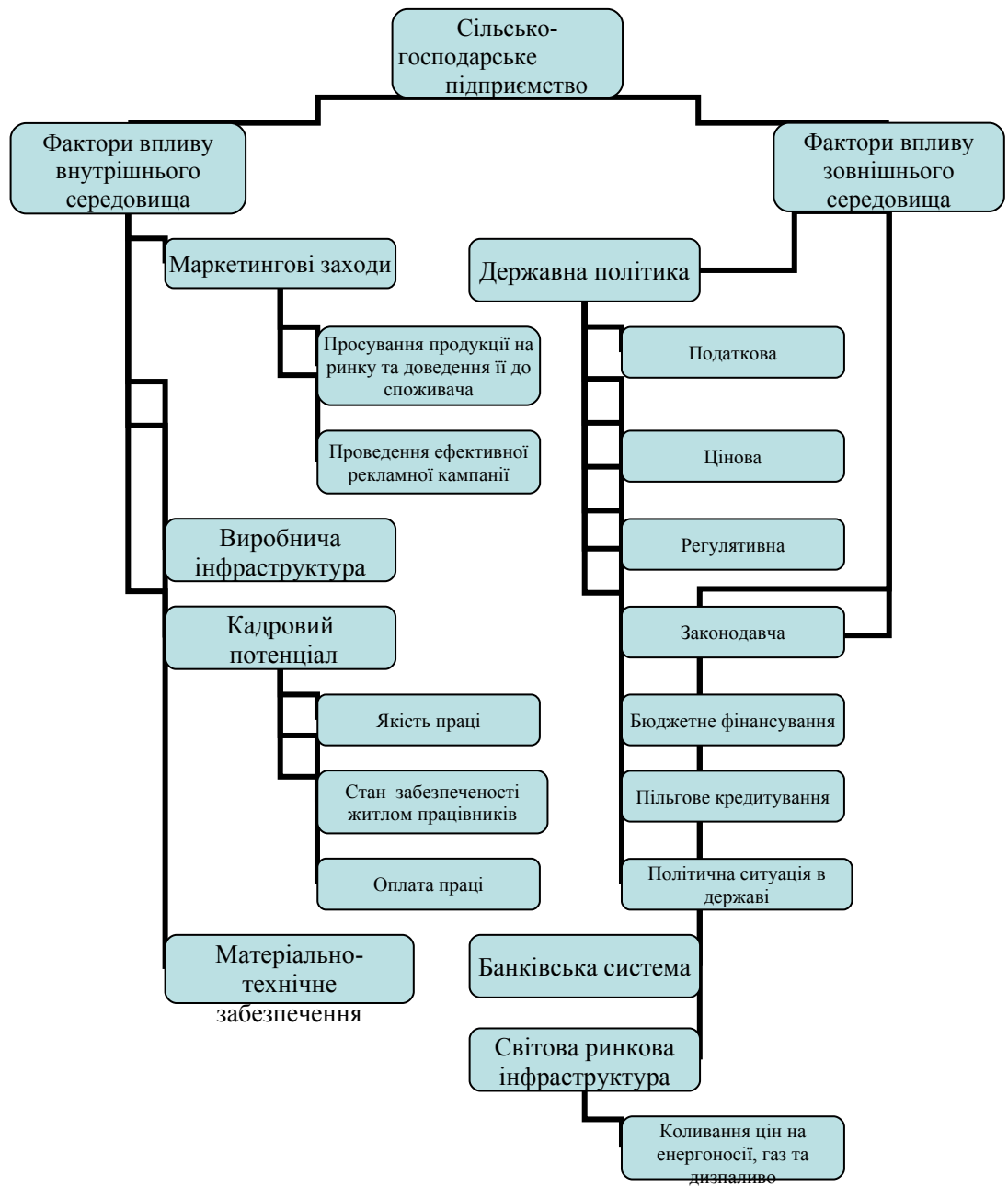


Рис. Основні соціально-економічні фактори впливу  
на сільськогосподарське підприємство.

На нашу думку, ефективна робота підприємницької структури залежатиме від вдалого місця розташування, що також можна вважати ключовим фактором у проведенні маркетингової політики.

На будь-якому аграрному підприємстві повинна бути чітко розроблена та сформована виробнича інфраструктура (сукупність складових ланок і сфер діяльності за допомогою яких сільськогосподарське підприємство зможе досягати високих результатів у своїй роботі та отримувати максимальні прибутки).

Виробнича інфраструктура охоплює дорожню мережу, інформаційне обслуговування, юридичне забезпечення, джерело гуртового збуту, ремонт обладнання та техніки, організація заготівлі й реалізації товарів, агротехнічна служба, транспортна мережа. Сукупність усіх цих систем утворює виробничу інфраструктуру аграрного підприємства. Правильно організована система виробництва, широка розгалуженість основних ланок підприємства та дієва маркетингова політика неможлива без залучення робочої сили. Увесь кадровий склад сільськогосподарського підприємства можна класифікувати як керівний склад, спеціалісти, службовці та робітники, які утворюють основну частину персоналу (82%).

Як відомо, сільське господарство займає лівову частку в народногосподарському комплексі нашої держави, адже тут задіяно 25% працездатного населення. Саме тому через удосконалення системи розвитку сільськогосподарських підприємств потрібно удосконалювати систему залучення та використання трудового потенціалу. Адже, на думку А.В. Калини, під трудовим потенціалом розуміють розвинуту в цьому суспільстві сукупність демографічних, соціальних і духовних характеристик та якостей працездатного населення, що реалізовані або можуть бути реалізовані в умовах досягнутого рівня розвитку продуктивних сил, науково-технічного прогресу та системи відносин щодо участі в процесі праці й суспільній діяльності [4, с. 15]. На думку автора, трудовий потенціал – це забезпеченість підприємства основним засобом праці, без якого неможлива вся його виробнича діяльність. Соціальний розвиток сільськогосподарського підприємства можливий за кваліфікованого, якісного, фахового кадрового потенціалу.

Швидкий соціально-економічний розвиток сільського господарства та сільськогосподарських виробників зокрема дає змогу розвивати соціальну інфраструктуру українського села (вдосконалення систем опалення, каналізації, освітлення, водогону, газифікації, забезпечення телефонним зв'язком і підключенням до мережі Internet), збільшувати частку зайнятого в ньому населення та підвищувати його професійно – кваліфікаційний рівень. Також це дає змогу забезпечити населення хорошими житловими умовами, дитячими закладами, школами, лікарнями та провести ремонт чи заміну дорожньої системи.

Матеріально-технічна база – це сукупність усіх матеріальних ресурсів, які поряд із технічними засобами утворюють одне із знарядь праці, за допомогою

якого підприємство здатне виготовляти продукцію й ефективно працювати, отримуючи високі прибутки.

До складу матеріально-технічної бази слід зарахувати: землю (основний засіб виробництва сільськогосподарської продукції, основний матеріальний ресурс підприємства сільськогосподарської спеціалізації), технічні засоби, приміщення (склади, комори), будівлі та споруди.

З метою розвитку підприємства у цій сфері необхідний постійний ремонт і за потреби, оновлення машинно-тракторного парку, постійна санітарна обробка, ремонт складських приміщень та споруд, де зберігається продукція, реконструкція будівель.

Однак забезпечення ефективності та дієвості вказаних факторів неможливе без досконалої політики держави у напрямі сільського господарства. Держава повинна передусім здійснювати підтримку сільськогосподарського виробника через фінансування робіт для захисту земельних угідь і зростання родючості земельних ділянок. Також, на нашу думку, з боку держави має проводитися ефективніша політика з метою пільгового кредитування агроформувань (встановлення прийнятних і вигідних для підприємств кредитних ставок, спрощена процедура отримання кредитних ресурсів). Важливе значення у цьому напрямі має встановлення найкращих умов праці для вітчизняного сільськогосподарського товаровиробника з метою недопущення іноземної конкуренції на український ринок. Уряд для досягнення паритетності між сільським господарством та іншими галузями народного господарства повинен здійснювати й регулювати цінову політику з метою забезпечення вільного ціноутворення для сільськогосподарських підприємств. Ще одним ключовим напрямом для здійснення державної підтримки сільськогосподарського виробника є встановлення прямих дотацій на виробництво окремих видів продукції, а також спрощена система оподаткування та розвиток системи страхування посівних площ.

Для того щоб забезпечити ефективну роботу, сільськогосподарське підприємство повинно підтримувати партнерські відносини з банківськими установами, страховими компаніями, підприємствами-конкурентами.

**Висновки.** Уся діяльність аграрного підприємства полягає в отриманні максимального прибутку. Забезпечення цієї мети можливе лише через удосконалення механізму взаємодії основних складових, за допомогою яких підприємство здатне працювати. Тому подальша наукова робота спрямовуватиметься на окреме й поетапне дослідження усіх соціальних та економічних факторів, які впливають на сільськогосподарське підприємство, та їх вдосконалення.

#### **Бібліографічний список**

1. Дяченко О. В. Сутність соціально-економічних умов та їхній вплив на функціонування агроформувань / О. В. Дяченко // Економіка АПК. – 2008. – № 1. – С. 151-155.
2. Кустріч Л. О. Соціально-економічне становлення як стадія розвитку сільськогосподарських підприємств / Л. О. Кустріч // Економіка АПК. – 2006. – № 8. – С. 143-147.

3. Економіка підприємств : навч. посіб. / Черевко Г. В., Горбонос Ф. В., Іваницька Г. Б., Павленчик Н. Ф. – Львів : Апріорі, 2004. – 384 с.
4. Калина А. В. Економіка праці : навч. посіб. для студ. вищ. навч. закл. / А. В. Калина. – К. : МАУП, 2004. – 272 с.

**Моршнева И. Исследование влияния социально-экономических факторов на развитие сельскохозяйственных предприятий**

В условиях кризисного состояния возникает необходимость исследования основных факторов, которые обеспечивают эффективную работу любого предприятия, сельскохозяйственного тем более. Покажем влияние социальных и экономических факторов на деятельность аграрного предприятия, а также предложим основные пути улучшения механизма их взаимодействия.

**Ключевые слова:** сельскохозяйственное предприятие, социально-экономическое развитие, факторы влияния.

**Morshneva I. Necessity research social-economic factors an development agricultural enterprises**

In condition of crisis state agriculture is possible Ukraine arise necessity research the main factors, which insurance the efficiency increasing agricultural enterprise. That in the present research author attempt show is influence the main social and economic factors, agrarian enterprises after assist see great profit. But the development fishing net an enterprise in agriculture is possible is able from crisis state.

**Key words:** agricultural enterprise, social-economic development, research factors.